

台灣教育長期追蹤資料庫電子報 第 34 期

電子報創刊日期：民國 93 年 04 月 01 日

本期發刊日期：民國 94 年 06 月 24 日

本期標題：中學階段親子相處時間之比較

中學生每日和母親相處時間多於父親，國中生和父母相處時間多於高中職五專生。親子相處時間較長，親子相處品質也較佳。

一、研究問題說明：

相關文獻常以為親子相處時間與青少年的偏差行為有明顯關聯。然而，隨著社會環境的變遷，家庭型態已由大家庭轉變為雙薪家庭，在多數夫妻皆需工作的情況下，是否還有足夠的時間與子女相處，並可了解孩子的想法與內心世界？已是為人父母與教育工作者必須深思的問題。因此，在本期報導中，我們將分析中學階段的親子相處時間，並探討它與親子互動品質的關聯。

二、研究調查內容：

我們將試著從「學校層級」、「父母」這兩個面向，來探討國中階段與高中職五專階段親子相處時間之差異，並藉由「和母親吵架或冷戰」、「和父親吵架或冷戰」與「母親從不聽我說心裡的話」、「父親從不聽我說心裡的話」探討親子相處時間和親子相處品質的關聯。

關於親子相處時間調查之問卷題目，敘述如下：針對「平常每天和孩子的相處時間」的問題，中學階段家長藉由選項中 1.「不到 1 小時」；2.「1 到 2 小時（不到 2 小時）」；3.「2 到 3 小時（不到 3 小時）」；4.「3 到 4 小時（不到 4 小時）」；5.「4 小時以上」等五個選項當中選出適合自己的項目，並與問卷中的 1-2「性別」做交叉分析，並比較國中與高中職五專生家長每天與孩子相處時間之異同處，最後以學生問卷中的「和母親吵架或冷戰」、「和父親吵架或冷戰」與「母親從不聽我說心裡的話」、「父親從不聽我說心裡的話」四題，分析親子相處時間與親子互動品質的關聯。

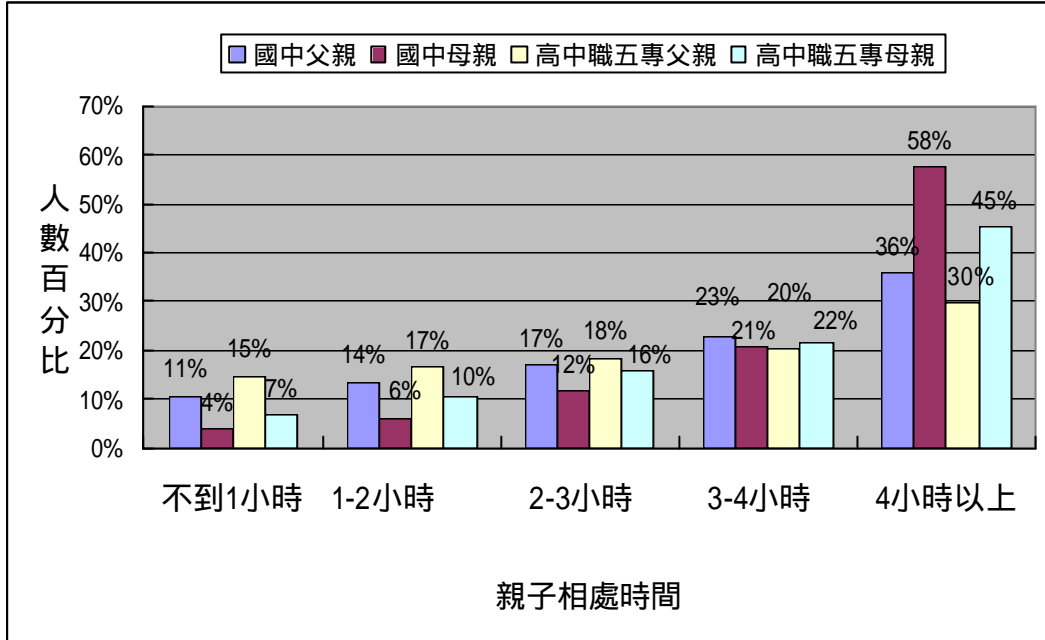
三、分析結果說明：

（一）在中學階段，無論是國中或高中職五專，父母和子女每日相處時間都以超過 4 小時組別的比例最高。

根據圖一，中學階段親子相處時間，不管是高中職五專或國中、母親或父親，相處時間都以「4 小時以上」最多，可見在面對工業社會和升學壓力下，仍有許多家庭有充裕的親子互動時間。至於不到 1 小時的

組別，其特質和影響的分析，則是教育工作者或社會工作者可以深入探討的重點。

圖一 中學階段親子相處時間之比較



註：不合理值與未填答值設為遺漏值未列於表中。

(二) 父母親與孩子相處時間之比較

根據圖一，在國中親子相處時間最多的「4小時以上」組別中，國中母親的比例有58%，超過國中父親身分比例的36%甚多。在高中職五專層級的親子相處時間「4小時以上」組別中，高中職五專母親身分的比例有45%，亦超過高中職五專父親身分比例的30%。

另一方面，在親子相處時間「不到1小時」組別中，國中父親身分的比例有11%，比國中母親身分比例的4%來得多。另一方面，在親子相處時間「不到1小時」組別中，高中職五專父親身分的比例有15%，也多於高中職五專母親國中母親身分比例的7%。

因此整體看來，父母角色與親子相處時間的比較中，「母親」與子女相處時間明顯要比父親來得多，尤其是國中階段差異更顯著。雖然目前大部分家庭都屬於雙生涯家庭，夫妻雙方都需為各自的工作打拼，但是從上述分析可以看出照顧子女的角色，似乎仍以「母親」為重。

(三) 不同層級親子相處時間之比較

根據圖一及上述資料，親子相處時間最多的「4小時以上」組別中，國中母親的親子相處時間要比高中職五專母親多，國中父親的親子相處

時間也比高中職五專父親多，因此親子相處時間可說是隨著中學生的學校層級提升而減少。當然這符合青少年日漸獨立的發展需求，但這卻也可能影響親子互動的品質，而值得進一步探討。

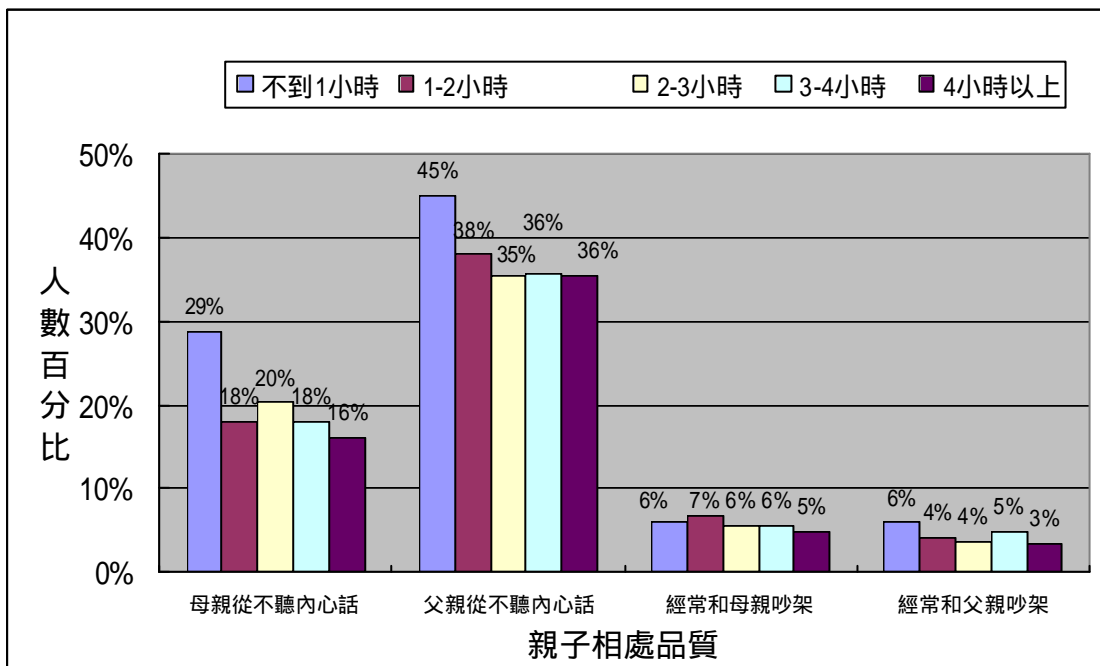
(四) 親子相處時間與親子相處品質之間有顯著的關聯

本報導選擇父母親會不會傾聽孩子心裡的話，以及孩子是否會常和父母親吵架兩個題項，探討父母親與孩子相處時間與親子互動品質的影響。

根據圖二，在國中階段中，親子相處時間「不到 1 小時」組別中，認為父母親從不聽他們說心裡的話比例，顯著高於其他組別；而且經常和父親吵架的比例也較高。

另一方面在「4 小時以上」組別中，認為父母親從不聽他們說心裡的話比例，顯著低於其他組別；而且經常和父親吵架的比例也較低。由此可知，親子相處時間與親子相處品質有正向的關聯。

圖二：國中階段親子相處時間與親子相處品質之關聯性



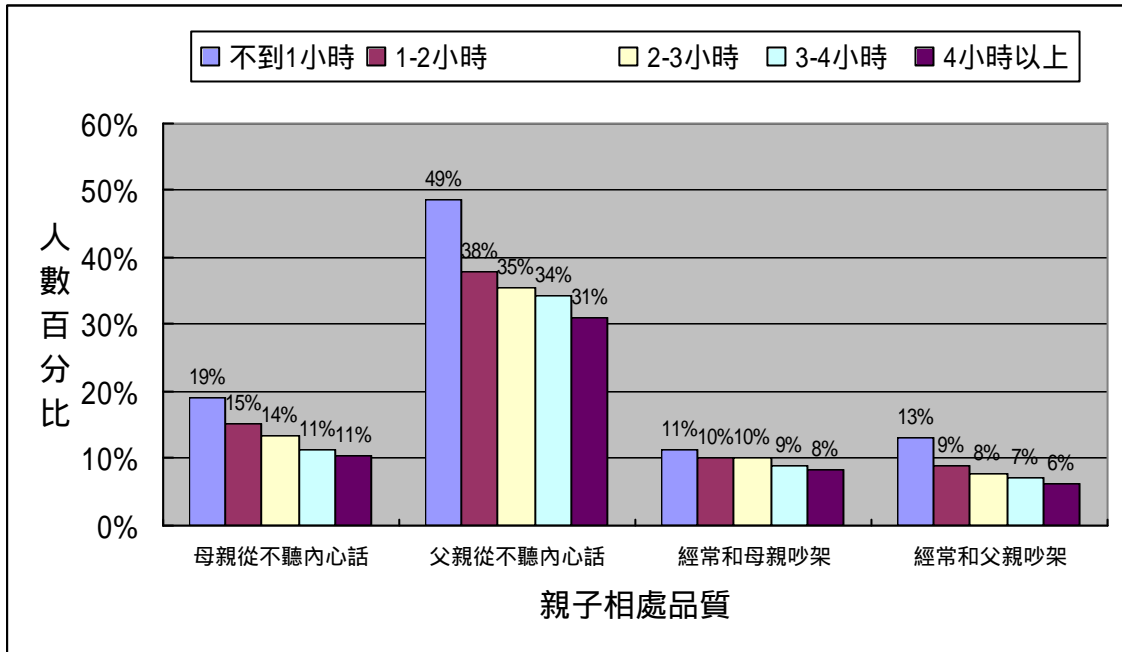
註：不合理值與未填答值設為遺漏值故未列於表中。

根據圖三，在高中職五專階段中，親子相處時間「不到 1 小時」組別中，認為父母親從不聽他們說心裡的話比例，顯著高於其他組別，尤其是父親更高；而且他們經常和父母親吵架的比例也較高。

另一方面在「4 小時以上」組別中，認為父母親從不聽他們說心

裡的話比例，顯著低於其他組別；而且經常和父母親吵架的比例也較低。這個階段親子相處時間與親子相處品質的正向關聯，更加明顯。

圖三：高中職五專階段親子相處時間與親子相處品質之關聯性



註：不合理值與未填答值設為遺漏值未列於表中。

綜合來看，親子互動時間與親子互動品質有顯著的關連。就不同學校層級的比較上，除了高中職五專學生認為母親從不聽內心話的比例，要比國中階段學生來的低之外；其餘都要來得高。這也是個有趣的議題，值得後續再加研究。

四、本期資料來源說明：

研究主題：台灣教育長期追蹤資料庫 Taiwan Education Panel Survey Newsletter

調查地區：台灣地區（含澎湖）

調查時間：民國九十年九月

調查方式：紙筆問卷

研究對象：高中、高職、及五專學生家長

資料版本：中央研究院學術調查研究資料庫正式釋出第 2.1 版

樣本個數：12,982 人

研究對象：國中學生家長

資料版本：中央研究院學術調查研究資料庫正式釋出第 1.1 版

樣本個數：13,825 人

五、關於台灣教育長期追蹤資料庫計畫

「台灣教育長期追蹤資料庫」(Taiwan Education Panel Survey, 簡稱 TEPS) 是一項由中央研究院、教育部和國科會共同資助, 並由中央研究院、社會學研究所和歐美研究所共同負責規劃與執行的一項全國性長期的資料庫計畫。這個資料庫從 2001 年開始, 對當年為國中一年級以及高中、高職和五專二年級之學生、學生家長、老師、和學校, 進行為期七年二至四次的收集資料。如需要更多的訊息, 請到台灣教育長期追蹤資料庫網站。
網址: <http://www.teps.sinica.edu.tw>

前期標題: 國中學生快樂上學與校園情境的關聯

大多數國中學生(84.4%)認為學校是快樂的地方。當學生覺得班上有良好學習氣氛, 教師教學認真, 或覺得學校關心學生時, 他們也覺得學校是快樂的地方。

下期預告: 影響學生升學選擇的因素(2005/7/8)

台灣教育長期追蹤資料庫電子報 Taiwan Education Panel Survey Newsletter

發行人: 張苙雲

分析撰寫: 紀金山

資料釋出: 莊淵傑

網頁維護: 陳聖偉

聯絡電話: (02)26523351

中央研究院社會學研究所

台北市 115 南港區研究院路二段 128 號

果您對本內容有任何問題與建議, 請回覆於下列電子信箱。

E-mail: l2kteps@gate.sinica.edu.tw

若要訂閱或取消, 來信時請附上您要處理的帳號。

請尊重學術倫理, 引用本電子報內容時, 請註明出處。