

台灣教育長期追蹤資料庫電子報 第六十五期

電子報創刊日期：民國 93 年 04 月 01 日

本期發刊日期：民國 95 年 09 月 08 日

本期標題：家庭的教育支出 - 補習費(一)

中學生補習的比例約高達 68%，而有 21% 的學生每月補習費高於 4,000 元。國三家長所需支出的小孩補習費最高，五專生家長最低。私立學校的學生家長於小孩補習費之負擔低於公立學校之學生家長。

一、研究問題說明：

在第五十一期的電子報中，我們曾報導台灣中學生的補習行為，有六成高中普通學程學生表示參加補習或家教，而國中生也有近五成六補習或請家教，更有約 10% 的學生每週補習時數超過 12 小時。在這補習班氾濫、學生補習普遍的情況下，家長們在小孩補習費上的經濟負擔有多重呢？本期依據家長填答問卷之結果，分析當代父母對小孩於學校外的補習支出，以瞭解家庭在小孩教育上所需承擔的經濟壓力。

二、研究調查內容：

本研究針對受訪國中與高中職、五專家長之填答進行分析，問卷題目與答案選項如下列所示：

題目：「您的孩子這學期的學業課外補習（包括請家教），平均每個月花多少錢？」

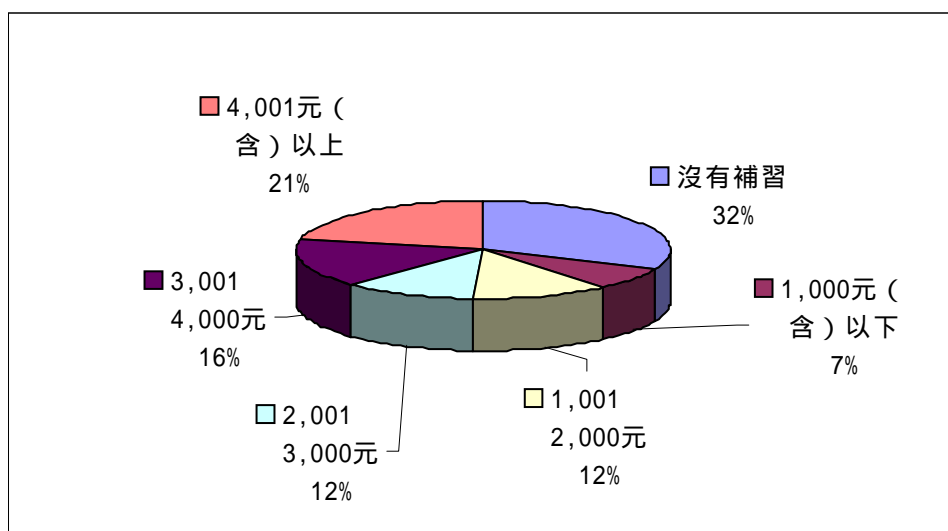
答案選項包含 1. 「沒有補習」；2. 「1,000 元（含）以下」；3. 「1,001 2,000 元」；4. 「2,001 3,000 元」；5. 「3,001 4,000 元」；6. 「4,001 元（含）以上」。

三、分析結果說明：

(一) 中學生補習的比例高達約 68%，而有 21% 的學生每月補習費高於 4,000 元。

家長每個月要負擔的補習支出到底有多少呢？約有 32% 的學生家長，在我們調查的學期中，不需負擔此費用（見圖一），而在有補習的學生中，多數補習花費偏高，約有 21% 的學生家長每個月花 4,000 元以上，供小孩補習或請家教，而花費在 3,000 至 4,000 元以上者，也有約 16%。可以想見，中學生家長每月投資於小孩課業補習上之金額與比例不低。

圖一、這學期學業課外補習(包括請家教)之平均月花費？



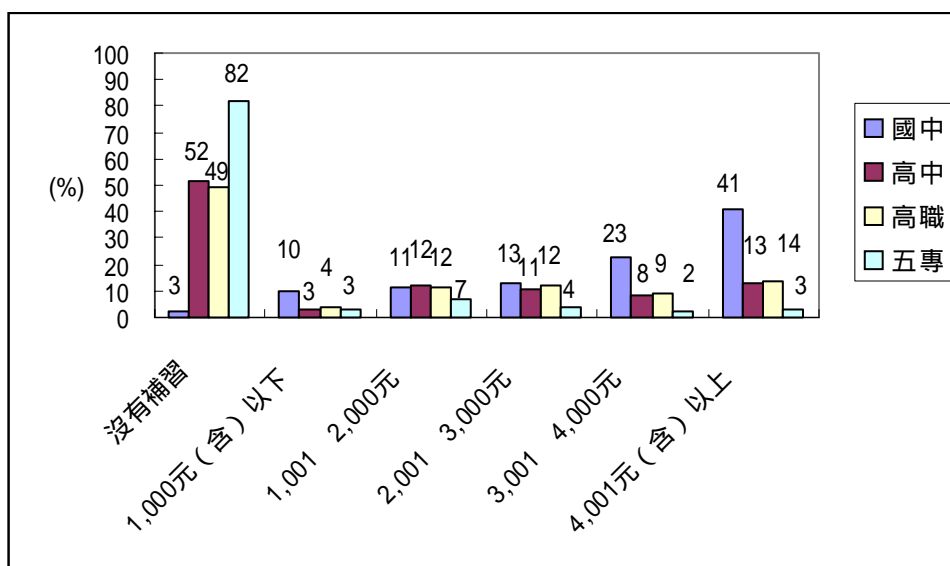
註 1：填答總人數 25,590 人。

註 2：本圖數值已加權計算，不合理值與未填答值未列於圖中。

(二) 國中家長對小孩補習支出最高，五專生家長最低。

若將上述的結果，進一步針對學級與學制之比較，可發現，在這群三年級的中學生當中，國中生沒有補習的比例最低，只有約 3% (見圖二)，五專沒有補習的比例最高，約有 82%；而在補習花費高達 4,000 元或以上者，以國中生家長最多 (約 41%)，五專生家長最少 (約 3%)。高中與高職家長在小孩的補習支出上，於比例上沒有太大差異。這些結果顯示，國中家長似乎是這些中學生家長中，於小孩補習上，經濟負擔最大的一群。

圖二、這學期學業課外補習(包括請家教)之平均月花費？(學制比較)



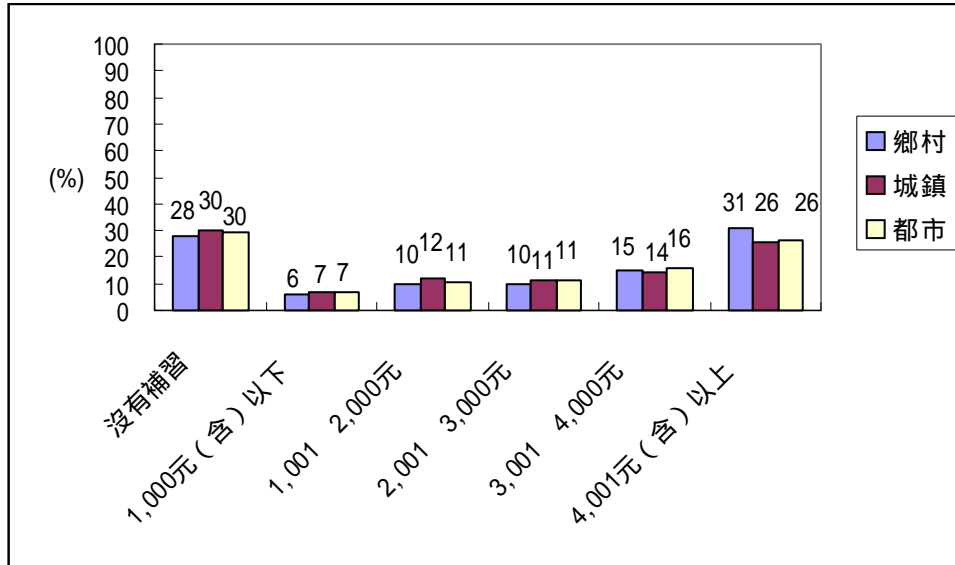
註 1：填答總人數 25,590 人。

註 2：本圖數值已加權計算，不合理值與未填答值未列於圖中。

(三) 鄉村學生的每月補習花費於 4,001 元以上之比例較高；整體而言，學生在補習花費的比例上，沒有太大的城鄉差異。

城鄉比較上，學生沒有補習的比例沒有太大差異，唯鄉村的學生沒有補習的比例較城鎮與都市學生低。於補習花費上，每月補習費於 1,000 元以下者所佔的比例最低，約為 6% 或 7%，在比例上沒有城鄉差異；而補習花費最高的學生中，以鄉村學生的比例最高，約有 31% 的鄉村學生每月需家長負擔 4,001 元以上的補習費，略高於城鎮（26%）與都市（26%）的學生。

圖三、這學期學業課外補習(包括請家教)之平均月花費？(城鄉差異)



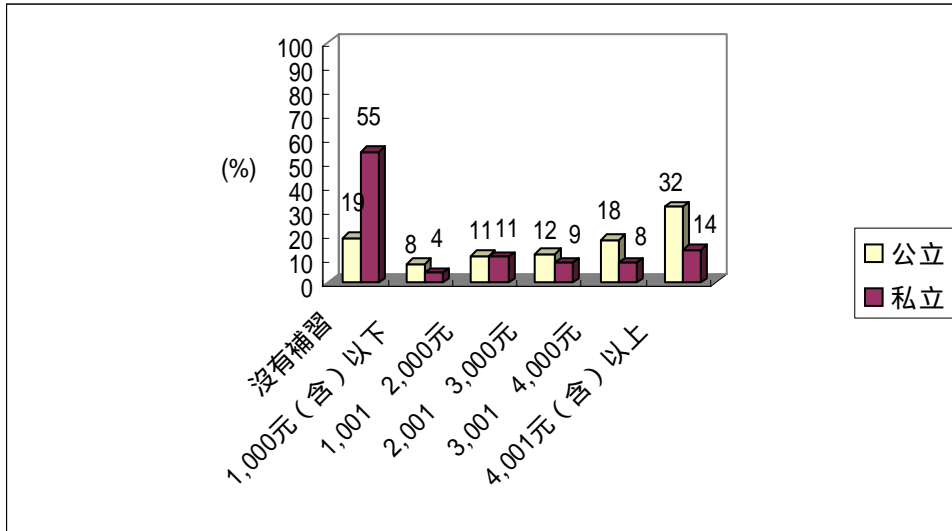
註 1：填答總人數 25,590 人。

註 2：本圖數值已加權計算，不合理值與未填答值未列於圖中。

(四) 私立學校學生於課外補習之花費低於公立學校學生。

公私立學校的學生在補習花費之比例上有明顯的不同。公立學校學生補習的比例約 81% (=100%-19%)，遠高於私立學校的 45% 比例 (=100%-55%)。在有補習的學生當中，私立學校學生在不同花費層級的比例上，皆低於公立學校的學生，其中，以最高補習花費的層級上差異最大，公立學校學生每月花 4,001 元以上補習費的比例約有 32%，遠高於私立學校學生(約 14%)。雖然私立學校每學期的學費高於公立學校，但是，在每月的學生補習費上，一般而言，公立學校學生之家長所要負擔的費用卻遠高於私立學校之學生家長。

圖四、學生這學期學業課外補習(包括請家教)之平均月花費？(公私立別)



註 1：填答總人數 25,590 人。

註 2：本圖數值已加權計算，不合理值與未填答值未列於圖中。

四、分析討論：

台灣家長在柴、米、油、鹽的家庭基本開銷外，尚須負擔一筆必要的花費 - 即小孩的教育經費。除了每學期的學費及學校的大小費用外，最大的支出應屬小孩每月的補習費。本期的分析指出，台灣中學生以國三生補習的比例最高，每月的補習花費也較高，而五專生之家長每月所需負擔的補習費壓力最少。在補習花費的城鄉差異上，鄉村學生的比例並沒有低於城鎮的學生，反而鄉村學生在花最多補習費的比例上，稍高於其他的城鎮學生。而在公私立學校學生的補習費差異上，小孩讀私立學校的家長，需負擔補習費用的比例，明顯低於公立學校的學生家長。這些有趣的發現，讓我們對於現代家庭於小孩補習開支的初步認識，至於為何會有這樣的差異，則待有興趣者作進一步研究分析。

五、本期資料來源說明：

研究主題：台灣教育長期追蹤資料庫

調查地區：台灣地區（含澎湖）

調查時間：民國九十二年二月、九月

調查方式：紙筆問卷

研究對象：高中職五專、國中三年級學生家長

資料版本：中央研究院學術調查研究資料庫高中職五專、國中正式釋出第二波 1[1].0 版

樣本個數：25,590 筆

六、關於台灣教育長期追蹤資料庫計畫

「台灣教育長期追蹤資料庫」(Taiwan Education Panel Survey, 簡稱 TEPS) 是一項由中央研究院、教育部和國科會共同資助, 並由中央研究院、社會學研究所和歐美研究所共同負責規劃與執行的一項全國性長期的資料庫計畫。這個資料庫從 2001 年開始, 對當年為國中一年級以及高中、高職和五專二年級之學生、學生家長、老師和學校, 進行為期七年二至四次的蒐集資料。如需要更多的訊息, 請到台灣教育長期追蹤資料庫網站。網址: <http://www.teps.sinica.edu.tw>

前期標題：家長與老師的互動

大部分老師一週花在與家長聯絡溝通的時間偏低; 老師與家長的溝通時間, 私立學校與綜合學程老師較多能夠花較多時間與家長互動; 沒有明顯的城鄉差異。

下期預告：家庭的教育支出 - 補習費(二)

(2006/09/22 出刊)

台灣教育長期追蹤資料庫電子報 Taiwan Education Panel Survey Newsletter

發行人：張苙雲

分析撰寫：陳玟君

資料釋出：莊淵傑

網頁維護：陳聖偉

聯絡電話：(02)26523351

中央研究院社會學研究所

台北市 115 南港區研究院路二段 128 號

如果您對本內容有任何問題與建議, 請回覆於下列電子信箱。

E-mail: l2kteps@gate.sinica.edu.tw

若要訂閱或取消, 來信時請附上您要處理的帳號。

請尊重學術倫理, 引用本電子報內容時, 請註明出處。